

# Surveillance de la sécurité alimentaire en milieu urbain au Burkina Faso (2009-2011)

Fortin S<sup>1</sup>, Kameli Y<sup>1</sup>, Ndiaye B<sup>2</sup>, Castan F<sup>1</sup>, Tapsoba S<sup>3</sup>, Martin-Prével Y<sup>1</sup>

1 – IRD, UMR 204 NUTRIPASS « Prévention des malnutritions et des pathologies associées », IRD-UM2-UM1, Montpellier, France

2 – UNICEF, Ouagadougou, Burkina Faso

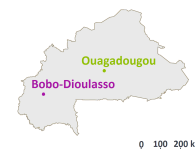
3 – Direction de la Nutrition, Ouagadougou, Burkina Faso

contact : [sonia.fortin@ird.fr](mailto:sonia.fortin@ird.fr)



## Contexte & Objectif

- Récentes crises alimentaires et économiques touchant particulièrement les populations des milieux urbains des pays du Sud.
- Ménages urbains très dépendants des marchés pour leur consommation alimentaire.
- Manque de données sur la vulnérabilité alimentaire en milieux urbains alors même que leur population est en forte progression.
- Des enquêtes conduites annuellement de 2009 à 2011 à Ouagadougou et Bobo-Dioulasso, respectivement capitale et seconde ville du Burkina Faso, ont permis d'évaluer la sensibilité d'indicateurs de vulnérabilité alimentaire à l'évolution du statut économique des ménages.



## Méthode

### Schéma d'étude et Sujets

**Population** : Ménages des 2 villes :

- Ouagadougou : zones géographiques loties et non-loties.
- Bobo-Dioulasso : zones géographiques loties et non-loties.

**Schéma d'étude** : 3 passages annuels :

- Ouagadougou : juin 2009, juin 2010, juin 2011.
- Bobo-Dioulasso : novembre 2009, novembre 2010, novembre 2011.

**Echantillon** : 3 000 / ville / année :

- Ouagadougou : 65 secteurs X  $P_{\text{population du secteur}}$  ménages.
- Bobo-Dioulasso : 60 zones de dénombrement X 20 ménages.

### Indicateurs

- Score de diversité alimentaire individuel en 14 groupes (FAO 2007).
- Echelle d'Insécurité alimentaire (EIAM) dichotomisée en sécurité alimentaire vs. insécurité alimentaire (FAO & FANTA Project 2007).
- Statut économique : Classe d'un proxy économique obtenu par analyse factorielle des correspondances.

### Analyses

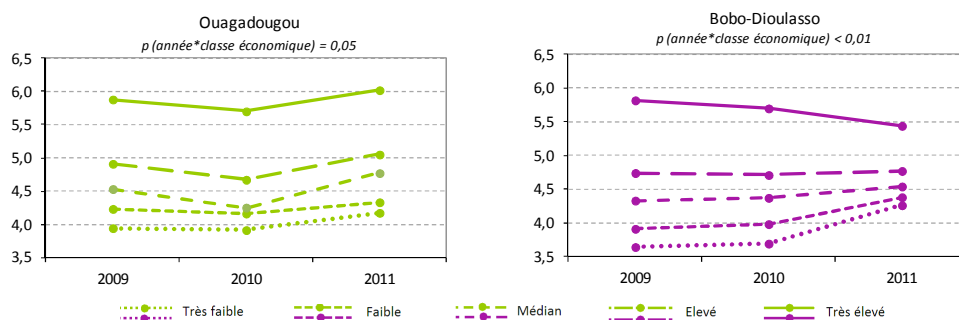
- Prise en compte du plan de sondage (strates, grappes et poids de sondages).
- Modèles linéaires et logistiques avec le niveau économique, l'année et leur interaction comme facteurs fixes.

## Principales conclusions

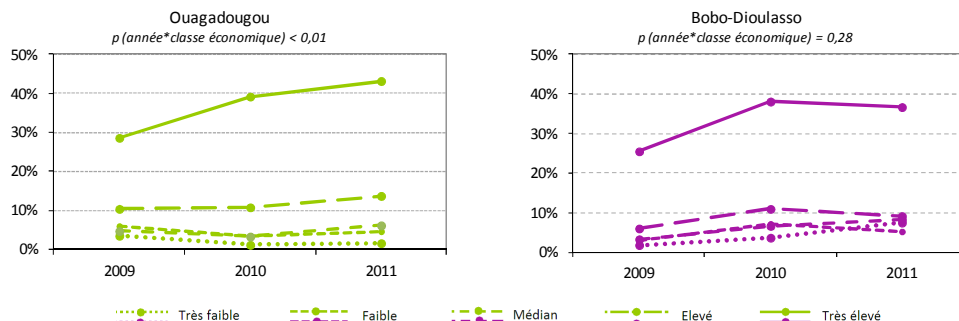
- ➔ Les indicateurs de diversité et de sécurité alimentaires ont des évolutions contrastées selon la classe économique des ménages.
- ➔ Comparé au reste de la population, le quintile des ménages les plus aisés présente des indicateurs particulièrement élevés.
- ➔ Le score de diversité alimentaire mesuré en 2011 est meilleur que celui mesuré en 2009. A Ouagadougou, il a cependant d'abord diminué en 2010. A Bobo-Dioulasso, il tend à converger vers un même niveau pour les différentes classes économiques de ménages.
- ➔ Le pourcentage de ménages en sécurité alimentaire, très faible, n'est que peu sensible au contexte, sauf pour les 20% des ménages les plus aisés chez qui il augmente nettement.

## Résultats

### Diversité alimentaire par niveau économique



### Sécurité alimentaire par niveau économique



## Implications

- ➔ Pour la majorité des ménages (les quatre quintiles économiques les plus faibles), les indicateurs de vulnérabilité alimentaire sont proches et leurs évolutions confondues.
- ➔ En termes de surveillance de la vulnérabilité alimentaire, il est nécessaire de tenir compte de l'homogénéité de ces ménages.
- ➔ Cette homogénéité des ménages sur un plan économique met de plus en évidence la difficulté de ciblage pour des interventions.